



## Introduction

- La **maltraitance** expose l'enfant à un **stress toxique** susceptible d'entraîner une dysrégulation de la sécrétion de cortisol, laquelle a des effets nuisibles sur le développement du **cortex frontal**, une région clé du fonctionnement cognitif (Comtois-Cabana et al., 2022)
- Les **comportements parentaux dysrégulés** activent le système d'attachement de l'enfant en l'alarmant de manière chronique, et, ce faisant, ils limitent simultanément la recherche de proximité au parent, laquelle permettrait de désactiver ce système. Ces comportements sont donc aussi susceptibles d'induire un stress nuisible au développement optimal (Lyons-Ruth et al., 1999). Toutefois, les associations avec la cognition des enfants, telles que **la résolution de problèmes et la communication réceptive et expressive**, restent inexplorées.
- L'**enfance** est une période **sensible** du développement et les effets de la maltraitance sur la cognition peuvent donc être plus marqués à ce jeune âge (Perry, 2002)



## Objectif

Examiner si la sévérité des comportements parentaux dysrégulés, de violence physique et psychologique, et de la négligence est associée à la communication et la résolution de problèmes chez l'enfant, et modérée par son âge.

## Méthode

### Participants



- 101 dyades** parent-enfant signalées à la DPJ pour maltraitance ou à risque de maltraitance en raison de plusieurs facteurs de risque psychosociaux et économiques

- Parents:** 31,75 ans (É.T.=5,95) dont 98 mères et 3 pères
- Enfants:** 32,88 mois (É.T.=17,33) (Étendue : 1 an à 5 ans et 11 mois)

### Milieus de recrutement

- Portage mère-enfant
- CIUSSS du Centre sud de l'île de Montréal (DPJ)
- Centre de pédiatrie sociale Cœur des Laurentides
- Dans la Rue
- L'Envol

Erreurs de communication affective, Confusion de rôles parent-enfant, Comportements effrayés/dissociés ; intrusifs/négatifs ; désengagés

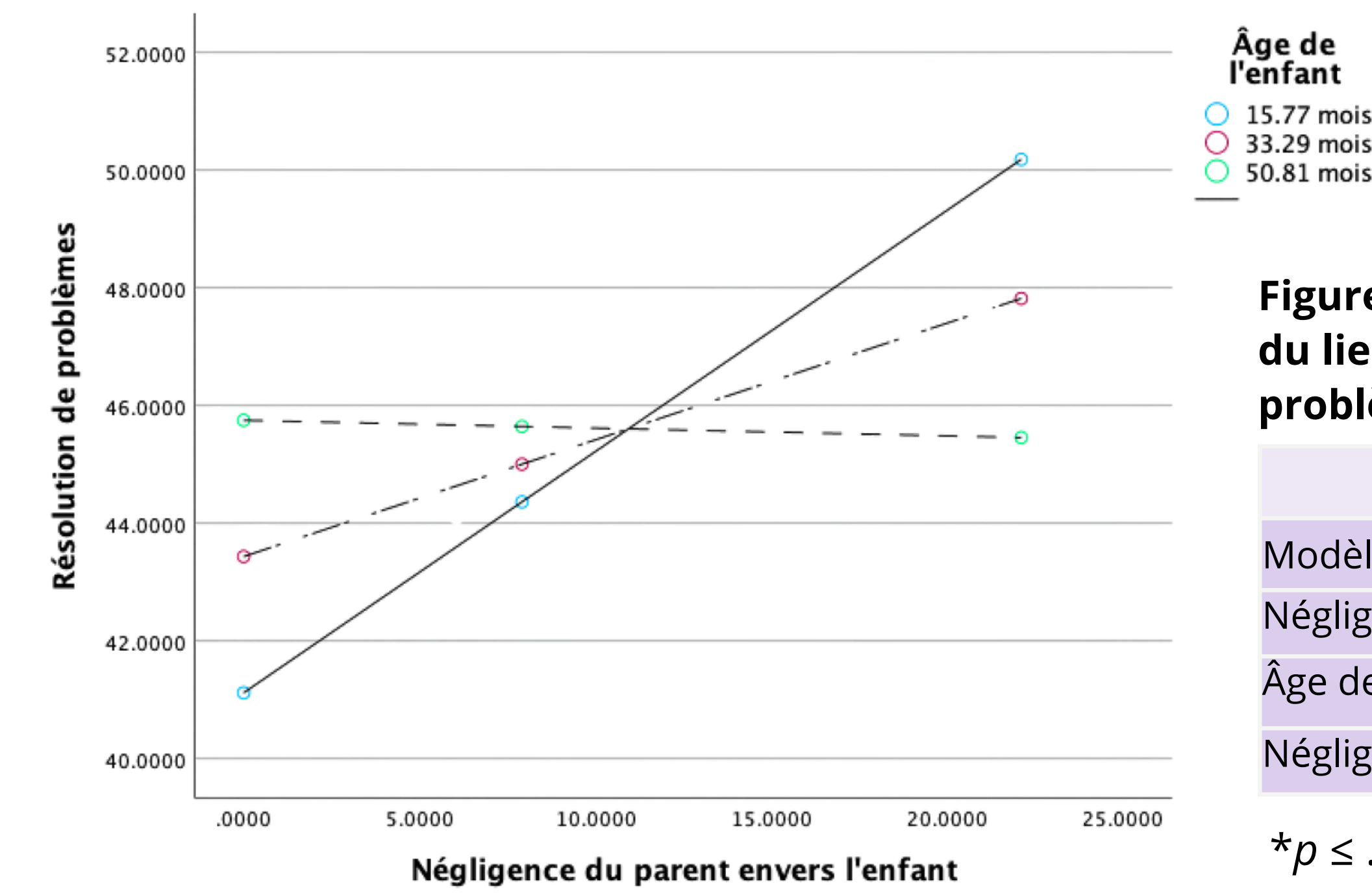
### Mesures

- AMBIANCE-Brief** (*Atypical Maternal Behavior Instrument for Assessment and Classification Brief*; Lyons-Ruth et al., 1999 ; Madigan et al., 2018)
- Ages and Stages Questionnaire** (ASQ-3 ; Squires et Bricker, 2009)
- Parent Child-Conflict-Tactics-Scale** (PCCTS ; Straus et al., 1998)

Statistiques descriptives	% ou M(É.T)
Sexe des enfants (garçons)	55,9%
Revenu annuel brut familial < 30 000\$	66,7%
Sans diplôme d'études secondaires	30%
Monoparentalité	58,6%
Comportements parentaux dysrégulés (entendue entre 1 et 6)	4,2 (1,59)
Résolution de problèmes (étendue entre 10 et 60)	44,51 (13,02)
Communication (étendue entre 5 et 60)	43,24 (14)
Négligence (étendue entre 0 et 78)	8,68 (15,3)
Violence physique très sévère (étendue entre 0 et 4)	0,11 (0,52)

- Régression #1 : VI = Comportements parentaux dysrégulés**
- Régression #2 : VI = Violence psychologique**
  - Aucun effet direct et de modulation significatif sur la communication et la résolution de problèmes

## Résultats

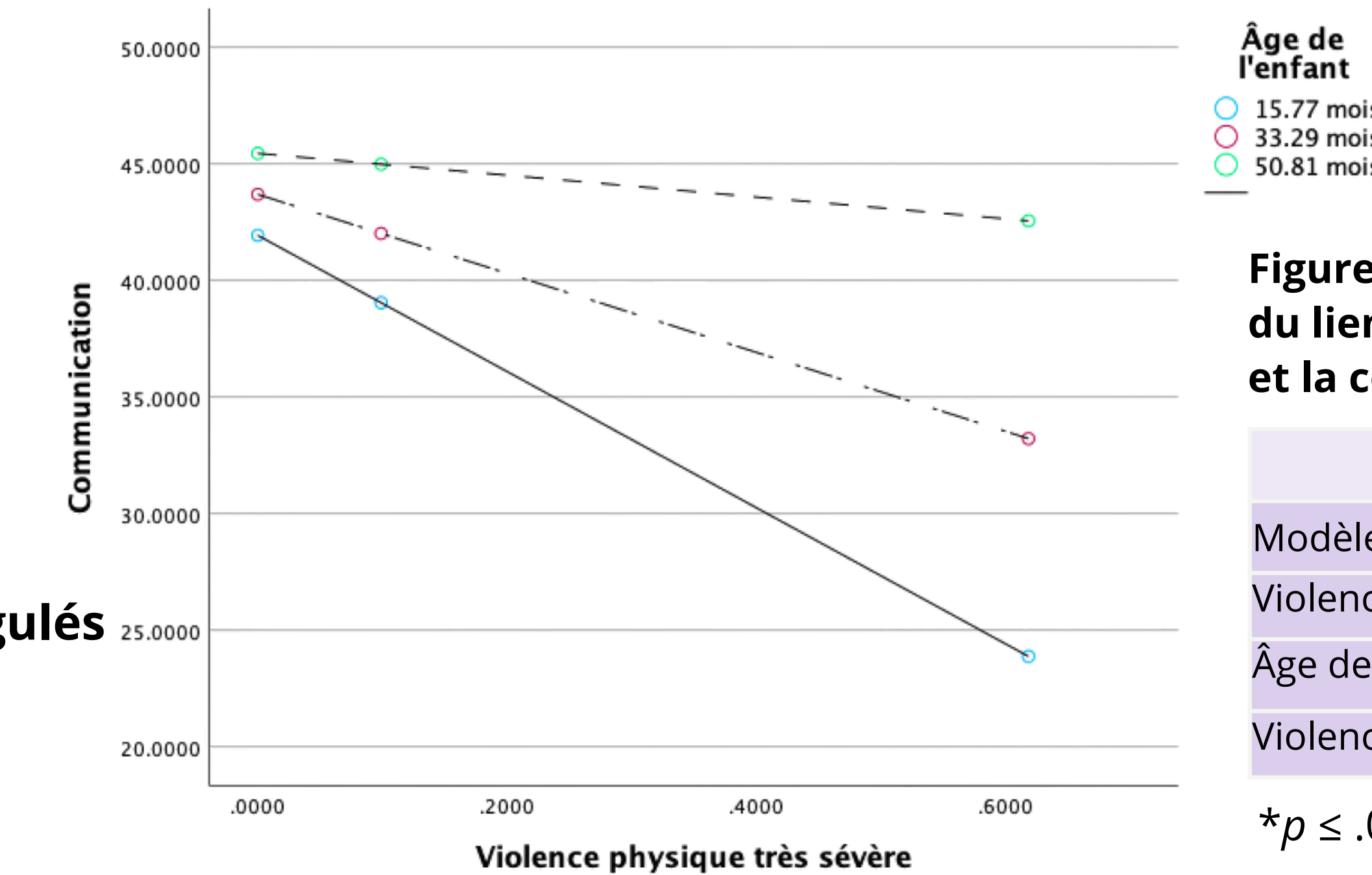


### Régression #3 : VI = Négligence

Figure 1. L'âge de l'enfant comme modérateur du lien entre la négligence et la résolution de problèmes

	R2	F	dl	b
Modèle	0,06	2,24	3,97	
Négligence				0,13
Âge de l'enfant				0,60*
Négligence x âge	0,05	5,29*	1,97	-0,01*

\*p ≤ .05



### Régression #4 : VI = Violence physique très sévère

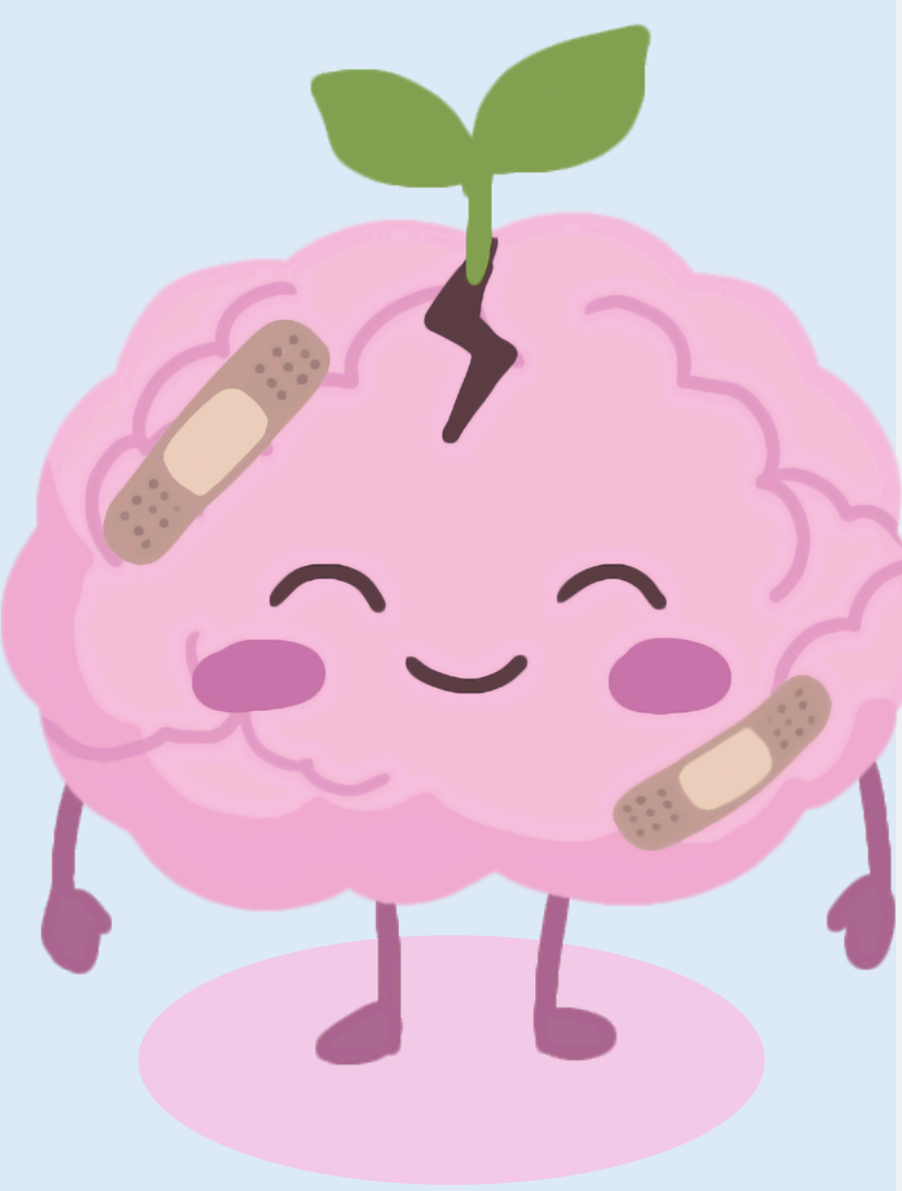
Figure 2. L'âge de l'enfant comme modérateur du lien entre la violence physique très sévère et la communication réceptive et expressive

	R2	F	dl	b
Modèle	0,08	2,96*	3,97	
Violence phys. sev.				0,10
Âge de l'enfant				-40,21*
Violence phys x âge	0,06	6,30*	1,97	0,70*

\*p ≤ .05

## Discussion et conclusion

- L'âge de l'enfant : un modérateur du lien entre la négligence et la résolution de problèmes de l'enfant**
  - Chez les enfants plus jeunes, des expériences de négligence plus sévères sont associées à une meilleure résolution de problèmes, alors que cet effet s'atténue avec l'âge. Des conditions de négligence pourraient forcer l'enfant à développer prématurément des stratégies stimulant la résolution de problèmes. Ces résultats appuient l'hypothèse d'accélération développementale induite par le stress (Callaghan & Tottenham, 2016).
- L'âge de l'enfant : un modérateur du lien entre la violence physique très sévère et la communication de l'enfant**
  - Plus les enfants sont exposés à des expériences de violence physique très sévères, moins ils présentent une bonne communication, mais cet effet est seulement chez les enfants plus jeunes, suggérant que la communication de ces derniers seraient plus à risque d'être affectée négativement par violence très sévère.
- Les comportements parentaux dysrégulés et la violence psychologique ne sont pas significativement associés à la cognition.
  - Cela pourrait s'expliquer par un N limité pour les comportements dysrégulés (N = 40, codification en cours).
  - La présence possible de contacts parentaux affectifs et physiques en contexte de violence psychologique pourrait minimiser les effets nuisibles de ce type de violence sur le développement cognitif
- Ces résultats suggèrent l'importance d'adapter les interventions selon l'âge et le comportement parental, afin de mieux répondre aux besoins développementaux de chaque enfant.



## Références

- Callaghan, B. L. et Tottenham, N. (2016). The stress acceleration hypothesis: Effects of early-life adversity on emotion circuits and behavior. *Current Opinion in Behavioral Sciences*, 7, 76-81. <https://doi.org/10.1016/j.cobeha.2015.11.018>
- Comtois-Cabana, M., Matte-Landry, A., Cantave, C. Y., Provencal, N. et Queller-Morin, I. (2022). À la recherche des mécanismes neurophysiologiques impliqués dans l'émergence des difficultés émotionnelles et du comportement en contexte de maltraitance. Dans D. St-Laurent, K. Dubois-Comtois et C. Cyr (dir.), *La maltraitance* (1<sup>re</sup> éd., p. 119-142). Presses de l'Université du Québec. <https://doi.org/10.2307/j.2059211.13>
- Lyons-Ruth, K., Bronfman, E. et Parsons, E. (1999). Maternal frightened, frightening, or atypical behavior and disorganized infant attachment patterns. *Monographs of the Society for Research in Child Development*, 64(3), 67-96. <https://doi.org/10.1111/1540-5834.00034>
- Madigan, S., Bronfman, E., Haltigan, J. D., & Lyons-Ruth, R. (2018). Atypical Maternal Behavior Instrument for Assessment and Classification-Brief Measure (AMBIANCE-Brief): Manual for coding disrupted affective communication (Unpublished manuscript). University of Calgary, Calgary, Canada.
- Perry, B. D. (2002). Childhood Experience and the expression of genetic potential: What childhood neglect tells us about nature and nurture. *Brain and Mind*, 3(1), 79-100. <https://doi.org/10.1023/A:1016557824657>
- Squires, J. et Bricker, D. (2009). *Ages & Stages Questionnaires (ASQ-3) (TM): A Parent-Completed Child-Monitoring System*. Brookes Publishing Company.
- Straus, M. A., Hamby, S. L., Finkelhor, D., Moore, D. W. et Runyan, D. (1998). Identification of child maltreatment with the Parent-Child Conflict Tactics Scales: Development and psychometric data for a national sample of American parents. *Child Abuse & Neglect*, 22(4), 249-270. [https://doi.org/10.1016/S0145-2134\(97\)00174-9](https://doi.org/10.1016/S0145-2134(97)00174-9)