

JUIN 2025

# INFO-TRAUMA

No.10



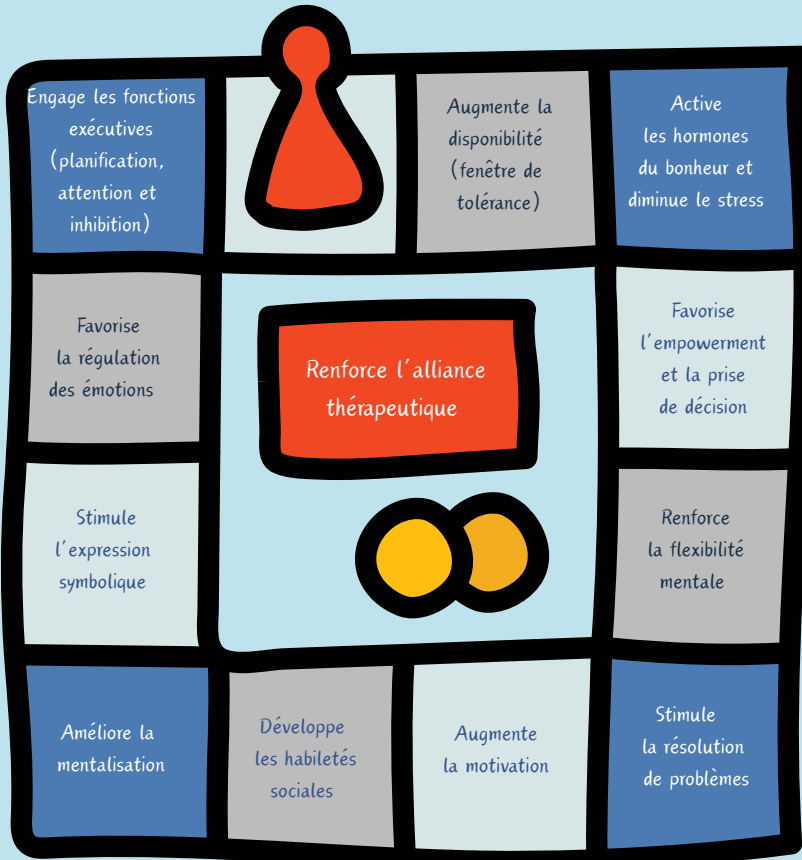
**DATES IMPORTANTES**



## Le jeu : un puissant levier d'intervention

Le pouvoir du jeu est souvent sous-estimé dans l'intervention. Pourtant, non seulement c'est amusant, mais les neurosciences démontrent les réels bienfaits du jeu sur le développement des compétences cognitives, sociales et émotionnelles des jeunes. Celles-ci sont ensuite susceptibles d'être transposables dans leur quotidien. Ainsi, le jeu offre des opportunités d'apprentissages et de connexion avec les donneurs de soins et les pairs. Il peut prendre diverses formes selon l'objectif désiré : le jeu libre, structuré, encadré par l'adulte ainsi que créatif et sportif.

### Pourquoi jouer avec les jeunes?



### 5 caractéristiques du jeu à considérer :

- Interactif
- Génère des émotions agréables
- Significatif
- Engagement
- Répétitif

Profitez bien de votre programmation estivale pour explorer différents jeux !



### Communautés de pratique Automne 2025

Avec Delphine Collin-Vézina:  
 VALLEYFIELD : 26 septembre, 9 h à 12 h  
 LONGUEUIL : 10 octobre, 9 h à 12 h

Avec le collectif des jeunes ex-placés:  
 ST-HYACINTHE : 17 octobre, 9 h à 12 h

En attente de confirmation, on vous réserve un invité de choix!  
 CHAMBLY : date à déterminer

### Dates à venir de la formation sur le trauma complexe et les approches axées sur le trauma

15 septembre (Longueuil)  
 9 octobre (Chambly)  
 7 novembre (Longueuil)  
 13 novembre (Valleyfield)

Référez-vous à votre chef! Les inscriptions se font via l'Espace Savoirs dès la fin juin.

### Les vacances arrivent à grand pas! En voilà une belle occasion pour décrocher et prendre soin de soi !

- Lire un livre
- Sortir entre ami(e)s
- Se baigner
- Dormir
- Passer du temps en famille



## LA BOÎTE AUX TRÉSORS !

Dans cette édition, on vous présente de formidables ressources afin de soutenir l'intégration des jeunes en famille d'accueil.

- Laisse-moi t'expliquer... MA VIE EN FAMILLE D'ACCUEIL (Éditions MIDITRENTE). Album documentaire habilement réalisé comme s'il s'agissait d'un collage, qui raconte l'histoire d'un enfant et de ses défis vivant en famille d'accueil. Ce livre vise à soutenir l'accompagnement de jeunes ayant une réalité similaire ou permet également de sensibiliser l'entourage lorsque nécessaire.
- Nouvelle destination : me voici! (Publications CIUSSSCN). Album pouvant être utilisé en support par les intervenants auprès des jeunes pour soutenir de manière personnalisée la planification, la préparation et l'intégration à un nouveau milieu de vie.



Référence : Matte-Landry, A. (avril 2025). Le jeu : Du Ludique au thérapeutique. Dans D. Collin-Vézina (Dir.), Espace formateurs 2025: Résumé (p.3). Consortium canadien sur le trauma des enfants et des adolescents.

# Coups d'♥



## Unité Passage - Le club Pokémon comme véritable levier d'engagement

Pour avoir accès au club du mardi, les jeunes doivent s'impliquer dans la vie de groupe, que ce soit en participant aux tâches collectives, en respectant les règles de vie ou en contribuant activement à leur projet personnel. Cette condition crée une dynamique motivante : les jeunes s'investissent davantage, développent un sentiment d'appartenance et renforcent leurs compétences sociales.

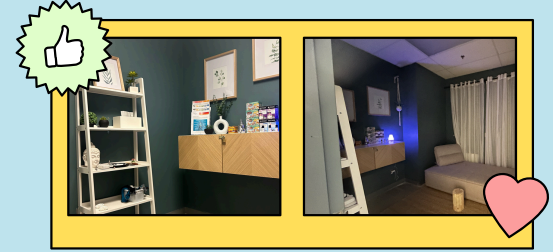
S'investir dans les passions des jeunes de l'unité est une formule gagnante. En effet, les activités Pokémon favorisent les interactions sociales positives et le respect des différences. Elles constituent un espace sécurisant et stimulant où chacun peut s'exprimer, se sentir valorisé et créer des liens significatifs avec les pairs et les intervenants. Cela permet aussi une plus grande facilité dans les interventions, réduit les comportements d'opposition et les fugues à l'unité.

En jouant avec eux et en partageant ces moments, nous transmettons aussi des valeurs de collaboration, d'effort et de respect. Ils peuvent apprendre les comportements prosociaux avec la modélisation de l'intervenant qui joue avec eux.



## Campus Chambly - Le refuge

La salle le Refuge est née en réponse à deux grands constats suivant la formation des chefs sur les premiers soins psychologiques (PSP). Premièrement, aucune salle neutre n'était accessible pour faire des retours à la suite d'un événement potentiellement traumatique comme le suggèrent les PSP. Ainsi, les retours se réalisaient dans les bureaux des chefs, à proximité du plancher, où il est susceptible de se faire déranger. Deuxièmement, les éducateurs et tout autre membre du personnel n'ont pas d'endroit pour prendre un pas de recul. Parfois, la salle de bain de l'unité représentait la meilleure option. La salle "le refuge" a donc été créée dans le but d'offrir un endroit calme, apaisant et sain aux donneurs de soins pour qu'ils puissent prendre soin d'eux.



## Le petit lexique trauma

Dans les approches axées sur le trauma, il est important de considérer les mots utilisés et leurs impacts sur les jeunes. Ainsi, un changement de discours ou de mots devrait s'opérer dans le quotidien, les rapports et les PI.

Les diagnostics font partie de notre travail quotidien avec nos jeunes qui ont un vécu adverse. Les appellations avec les diagnostics (C'est une TPL, un TDAH, TSA) sont souvent un raccourci pris par les intervenants.

### Pourquoi est-ce problématique ?

- Il apporte une vision tunnel du jeune, qui pourtant, ne se limite pas à son diagnostic.
- Il appose une ou plusieurs étiquettes qui mettent surtout en lumière les difficultés, les défis et les incapacités du jeune.
- Il peut envoyer un message d'impuissance, autant pour le jeune que pour l'intervenant, sans capacité de changement du jeune.
- Il influence nos interventions et en retour, peut entraîner une réponse inefficace.

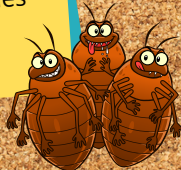
## Et si on changeait notre lunette?

- Au-delà du diagnostic, il est important de considérer le jeune dans sa globalité en tenant compte de ses forces en plus de ses défis.
  - d'en comprendre ses manifestations et les impacts sur le fonctionnement du jeune en considérant son histoire.
- C'est là que le savoir-dire prend tout son sens.  
Voici quelques options pour formuler différemment :  
«C'est une jeune intense et sensible»  
«Son entrée en relation est atypique»  
«Le jeune se trouve sur le spectre de l'autisme»  
«Il doit composer avec un TDAH»



À ceux et celles qui ont assisté au Symposium sur le trauma chez les enfants et adolescents, l'ensemble des présentations sont disponibles en ligne jusqu'au 31 août!

Avez-vous entendu parler des puces d'eau?



Merci aux duos de présentateurs/trices qui ont brillé à la Communauté de pratique provinciale 2025 sur le trauma par l'intégration de cette approche dans leur travail auprès des jeunes !

### PROGRAMME PAPILLON

Audrey Verhaaf et Éliane Espinoza (ps. éd)

### LE RÔLE DE L'ISPS

Jacob St-Laurent Albert et Maxime St-Aubin Beauchamp (ISPS)

### Rédigé par:

Mayde Perreault  
Éducatrice

Audrey Verhaaf  
ps.éd.

Vanessa Lépine  
ps.éd. APPR/CDP

Geneviève Salvaille  
ps.éd. APPR/CDP

Stéphanie Lemieux  
ps.éd. APPR